

Arboconvenant Openbare Bibliotheken

Eindevaluatie

Branche Begeleidings Commissie Arboconvenant Openbare Bibliotheken
Maart 2006

Inhoud

Inleiding.....	3
1. Doelbereik.....	4
1.1 Verzuim	4
1.2 Fysieke belasting.....	4
1.3 Werkdruk	5
1.4 Conclusies	6
2. Realisatie en bereik maatregelen	7
2.1 Realisatie van de maatregelen uit het convenant.....	7
2.2 Bereik maatregelen	11
3. Doelmatigheid en doeltreffendheid	15
3.1 Doelmatigheid.....	15
3.2 Doeltreffendheid	17
3.3 Duurzaamheid van de resultaten.....	17
3.4 Borging van de resultaten.....	17
4. Kosten en baten.....	18
4.1 Kosten	18
4.2 Baten	18
4.3 Kosten versus baten	19
5. Conclusies en aanbevelingen	20
5.1 Conclusies	20
5.2 Aanbevelingen van de BBC.....	20
Bijlage A: Neelen & Co: Fysieke belasting in de bibliotheek: eindmeting.	21
Bijlage B: Subsidieplanning per einde convenant.....	45

Inleiding

De overheid en de sociale partners (de Werkgeversvereniging Openbare Bibliotheken en vakbonden Abvakabo FNV en CNV Publieke Zaak) hebben op 10 oktober 2002 een Arboconvenant gesloten inzake Fysieke belasting, werkdruk en verzuimbegeleiding. Het convenant had oorspronkelijk een looptijd tot 10 oktober 2005, maar is verlengd met een expiratiefase tot 10 april 2006. De convenantpartijen zijn vertegenwoordigd in de Branchebegeleidingscommissie (BBC), die verantwoordelijk is voor de implementatie van het convenant.

Het convenant bevat afspraken om de blootstelling aan fysieke belasting en te hoge werkdruk in de sector te reduceren en het ziekteverzuim terug te dringen. In het bijbehorende plan van aanpak zijn concrete acties geformuleerd om deze doelstellingen te realiseren. Nu het convenant eindigt, zijn enkele metingen verricht om de bereikte resultaten vast te kunnen stellen. Het betreft een eindmeting fysieke belasting (Neelen & Co), verzuimcijfers (ArboNed), en een 'monitor ingevoerde maatregelen' (WOB).

In dit rapport treft u de belangrijkste resultaten van deze eindmetingen, alsmede een evaluatief oordeel over het convenant.

Leeswijzer

Hoofdstuk 1 behandelt in hoeverre de gestelde doelen zijn bereikt. Vervolgens analyseren we in hoofdstuk 2 in hoeverre de geformuleerde maatregelen zijn gerealiseerd en in welke mate de maatregelen zijn geïmplementeerd in de sector. Hoofdstuk 3 gaat nader in op doelmatigheid, doeltreffendheid en duurzaamheid van het convenant. In hoofdstuk 4 treft u een kosten-batenanalyse. In hoofdstuk vijf treft u ten slotte conclusies en aanbevelingen van de BBC.

1. Doelbereik

In dit hoofdstuk beschrijven we in hoeverre de gestelde doelen uit het arboconvenant zijn behaald. Het convenant was van toepassing op alle bibliotheken die aangesloten zijn bij de Werkgeversvereniging Openbare Bibliotheken (WOB).

1.1 Verzuim

Doel:

Het ziekteverzuimpercentage uiterlijk 10 oktober 2005 te verminderen met ten minste 1,0%-punt ten opzicht van 2000.

Resultaat: doelstelling ruimschoots gehaald

In 2000 bedroeg het gemiddelde verzuimpercentage voor de sector 6,3%. Het doel was om dit in oktober 2005 te hebben teruggebracht naar 5,3%. In tabel 1 treft u de ontwikkeling van het ziekteverzuimpercentage over de periode 2000-2005.

Tabel 1: ontwikkeling verzuim bij bibliotheken 2000-2005

Jaar	2000	2001	2002	2003	2004	2005
Verzuim%	6,3	5,4	5,0	4,9	4,7	4,7*

Bron: ArboNed: Periode Brancherapportages 2000 t/m 2005

** Dit cijfer heeft betrekking op de periode 1 juli 2004 t/m 30 juni 2005*

Het verzuimpercentage is gedurende de convenantsperiode gedaald met 1,6 procentpunt. Daarmee is de doelstelling ruimschoots behaald.

1.2 Fysieke belasting

Doel:

De blootstelling aan fysieke belasting uiterlijk 10 oktober 2005 te reduceren met ten minste 20%

Resultaat: behalen doelstelling niet vast te stellen

Het is niet direct mogelijk om een eenduidig resultaat te benoemen op de doelstelling zoals deze is geformuleerd in het convenant. Bij het benoemen van de doelstelling is namelijk verzuimd het begrip "blootstelling aan fysieke belasting" nader te operationaliseren tot één maat waarin deze blootstelling tot uitdrukking komt. Wel is het mogelijk een beeld te schetsen op basis van een vergelijking van de nulmeting (2000) en de eindmeting (2005). De eindmeting is als Bijlage A aan dit rapport toegevoegd.

Is het werk zwaar?

Over de gehele linie wordt het werk in een bibliotheek als minder zwaar beoordeeld. Het werken met boeken is nog steeds de belangrijkste bron voor fysieke belasting, maar is lichter dan vijf jaar geleden. Op deelaspecten zijn de gevon-

den verschillen overigens meestal niet significant. Uitzonderingen hierop vormen het transporteren en bergen van boeken, ieder met verbeteringen van rond de tien procent.

Tabel 2: ervaren zwaarte van werk met boeken: niet leidinggevende

Activiteit	2000	2005	Effect*
Innemen	6.3	6.1	-
Uitlenen	6.4	6.4	0
Sorteren	6.2	6.1	-
Transporteren	5.5	6.0	++
Bergen	5.1	5.6	++
Opruimen	5.3	5.6	+
Overig	6.5	6.9	+

*Bron: Neelen & Co: Fysieke belasting in de bibliotheek: eindmeting.
Zwaarte op een schaal van 1-10 (1 is zeer zwaar, 10 is zeer licht)*

Veroorzaakt het werk klachten?

Ook het percentage klachten nam enigszins af. In 2000 had 70% van de respondenten fysieke klachten, in 2005 was dit nog 65%. Dit is een daling van 7%. Met name het aantal respondenten zonder klachten aan het bewegingsstelsel nam fors toe: in 2000 gaf 27.6% van de respondenten aan geen klachten te hebben, in 2005 steeg dit naar 41.5%.

Nek/schouderklachten en rugklachten vormen nog steeds de belangrijkste categorieën fysieke klachten, er is wel een afname sinds 2000. Van alle respondenten geeft 32% aan nog nek/schouderklachten te hebben (was 38%) en scoort rugklachten 25% (was 30%).

Van alle gerapporteerde klachten wordt in de helft van de gevallen aangegeven dat deze mede door het werk worden veroorzaakt. Dit was in 2000 ook het geval.

1.3 Werkdruk

In het convenant zijn met betrekking tot het thema werkdruk geen doelstellingen vastgelegd. Het is derhalve niet mogelijk te bepalen of convenantsdoelstellingen zijn bereikt. In opdracht van de BBC is de Werkdruk Verkenner ontwikkeld, een instrument om werkdruk in kaart te brengen. In 2003 en 2005 hebben metingen plaatsgevonden. De resultaten hiervan treft u in tabel 3.

Tabel 3: werkdruk bij bibliotheken 2003 en 2005

	2003	2005
Werktempo en werkhoeveelheid	43	44
Emotionele belasting	22	24
Afwisseling in het werk	44	44
Zelfstandigheid in het werk	45	46
Relatie met directie leiding	17	19
Plezier in het werk	8	9
Herstelbehoefte	23	26
Sectorspecifiek	34	34
Totaal werkdruk	29	31
Totaal aantal respondenten (werknemers)	3.619	1.339
Totaal aantal deelnemende vestigingen	245	70

Bron: ABF, *Werkdrukverkenner Openbare Bibliotheken: resultaten landelijke benchmark 2*
 Scores: 0 = het meest gunstig, 100 = het meest ongunstig

Resultaat: het is prima gesteld met de werkdruk in de sector

In de periode van 2003 tot 2005 zijn verbeteringen noch verslechtingen opgetreden, geen van de verschillen in de tabel is significant. Wel blijkt uit de cijfers dat er in de sector in het algemeen geen sprake is van te hoge werkdruk. Dit verklaart mede de aanzienlijk lagere respons bij de tweede meting; bibliotheken bleken minder bereid om tijd en energie te steken in het meten van een non-issue.

1.4 Conclusies

Het is niet mogelijk te concluderen dat het convenant Openbare Bibliotheken alle doelstellingen heeft gerealiseerd. Met betrekking tot verzuim heeft de sector de doelstelling van 1 procentpunt daling ruimschoots gerealiseerd. Met betrekking tot fysieke belasting is het niet mogelijk een eenduidige uitspraak te doen, omdat nooit werd vastgesteld op basis van welke indicatoren deze uitspraak gedaan zou moeten worden. Kijkend naar de resultaten van de eindmeting fysieke belasting kan worden geconcludeerd dat de sector op de belangrijkste indicatoren in 2005 gunstigere cijfers scoort dan vijf jaar daarvoor. Ook kan worden geconcludeerd dat deze verandering meestal rond de 10 procent bedraagt. Een voorzichtige conclusie kan zijn dat de fysieke belasting in de sector is afgenomen, maar met ongeveer de helft van de voorgenomen daling van 20%.

Met betrekking tot werkdruk was geen doelstelling opgenomen. Geconcludeerd kan worden dat er gedurende de convenantperiode geen verandering in de werkdruk is opgetreden. Maar ook kan worden geconcludeerd dat werkdruk in het algemeen geen probleem is in de sector.

2. Realisatie en bereik maatregelen

In dit hoofdstuk beschrijven we welke maatregelen die opgenomen zijn in het plan van aanpak ook daadwerkelijk tot stand zijn gekomen en in welke mate ze zijn geïmplementeerd in de sector.

2.1 Realisatie van de maatregelen uit het convenant

We gaan in op de vraag of alle voorgenomen maatregelen van het convenant ook daadwerkelijk zijn uitgevoerd. Tabel 4 geeft een overzicht van alle maatregelen die in het kader van het convenant op sectorniveau getroffen hadden moeten worden en een antwoord op de vraag of dat daadwerkelijk is gebeurd.

Tabel 4: Realisatie maatregelen Sociale Partners

Onderwerp	Wie doet wat	Gerealiseerd
Bibliotheken maken een plan van aanpak	De BBC ontwikkelt een checklist	Ja, begin 2003
	WOB zet checklist en voorbeelden van goede plannen van aanpak op website	Ja, juni 2003
Leners bepaalde taken laten uitvoeren	De WOB verzamelt ervaringen binnen de branche en zet ze op haar website	Nee, wel oproep gedaan maar geen reactie. Bij afsluiting van het convenant wordt wel een artikel gepubliceerd
Aanschaf en gebruik maken van informatiepakket 'gezond werken'	BBC: 4e kwartaal van 2002 wordt informatiepakket getest en beschikbaar gesteld Vanaf dan tot einde convenantsperiode pakket beschikbaar houden	Ja, januari 2004 Afname: 74 pakketten
Meetinstrument werkdruk	-BBC: 15 december 2002 is het meetinstrument beschikbaar - De BBC faciliteert de vergelijking van de meetresultaten tussen individuele bibliotheken	- Ja, eerste kwartaal 2003 - Ja, meerdere keren
	De WOB zet voorbeelden op haar website van geslaagde acties om de werkdruk te verminderen	Nee, geen reacties gekregen op een oproep geslaagde acties te melden
RI&E	BBC: Branche-specifieke RI&E is beschikbaar binnen 3 maanden na ondertekening van het arboconvenant	Ja, september 2004
	- De WOB zal informatie en aanbevelingen over de RI&E op haar website zetten - Ze zal ook bevorderen dat de andere arbodiensten ook gebruik maken van de branchespecifieke RI&E	- Ja - Enigszins. Bibliotheken is gemeld dat de RIE ook bij een contract met andere arbodiensten kan worden gebruikt
Ziekmeldings-procedure	De WOB biedt op haar website voorbeelden van ziekmeldingspro-cedure	Ja, 1 ^o kwartaal 2005
Protocol verzuimbegeleiding	De WOB biedt op haar website voorbeelden van protocol begelei-ding	Ja, 1 ^o kwartaal 2005
Registratie verzuim op instellingsniveau	De WOB verspreidt informatie over de branchebrede standaard. Zij biedt op haar website voorbeelden van goed functionerende regi-stratie systemen	De BBC heeft besloten hiervan af te zien en verder de verzuimrapportages van ArboNed te gebruiken
Training verzuimbegeleiding voor leidinggevenden	Ontwikkelen branche-specifieke cursus verzuimbegeleiding	Ja, september 2004 Afname: 65 deelnemers verdeeld over 5 trainingen

Communicatieplan	BBC: Gedurende de looptijd van het convenant overzicht behouden over communicatie en voorlichting	Ja
Website	WOB: Opzetten en bijhouden website over arboconvenant vanaf ondertekening van het convenant	Ja, www.wobsite.nl
	Bonden: Informatie over het convenant waar nodig en mogelijk op de eigen website zetten	Ja, enkele artikelen en nieuwsbrieven hebben op de website gestaan
Helpdesk	WOB: Beschikbaar stellen helpdesk vanaf oktober 2002 tot en met oktober 2005	Ja
Brochure	WOB: Verspreiding brochure zo spoedig mogelijk na ondertekening van het convenant	Ja, vierde kwartaal 2002
	Bonden: Verspreiding brochure zo spoedig mogelijk na ondertekening van het convenant	Ja, vierde kwartaal 2002
	BBC: Inhoud en productie brochure; gereed bij ondertekening van het convenant	Ja
Publicaties	WOB: Gedurende de looptijd van het convenant plaatsen van publicaties in eigen periodieken.	Ja
	Bonden: Gedurende de looptijd van het convenant plaatsen van publicaties in eigen periodieken	Ja, in nieuwsbrieven is aandacht aan het convenant gegeven
Nieuwsbrief	WOB: Kopij aanleveren voor de nieuwsbrief; versturen van nieuwsbrief	Ja, als onderdeel van de WOB nieuwsbrieven
	Bonden: Kopij aanleveren voor de nieuwsbrief; versturen van nieuwsbrief	Ja, in de eigen nieuwsbrieven
	BBC: Redactie, layout en drukken nieuwsbrief	Nee, door de uitvoerder gedaan
Voorlichtingsbijeenkomst	WOB: Organisatie voorlichtingsbijeenkomst zo snel mogelijk na ondertekening en tegen einde looptijd convenant	Ja, december 2002 Tegen einde looptijd: Nee
Informatie WVT-en	Bonden: Eén keer per jaar informatiebijeenkomst voor WVT-en organiseren	Nee. Er is door de WOB wel enkele keren voorlichting gegeven op bestaand OR-platform

Ondersteuning verzuimbegeleiding	WOB: Voorbeelden op website publiceren Centrale analyse van verzuimgegevens en terugkoppeling Deelname aan cursus verzuimbegeleiding promoten Brochure verspreiden	Nee Ja, op basis van de verzuimcijfers van ArboNed Ja Nee, niet nodig
	Bonden: Brochure verspreiden	Nee, de brochure is niet op papier gemaakt
	BBC Training verzuimbegeleiding voor leidinggevendenden ontwikkelen Brochure verzuimbegeleiding ontwikkelen	Ja Nee, de BBC besloot hiervan af te zien omdat verzuimbegeleiding in de sector al vrij breed was opgepakt
Mantelcontract	WOB: Invulling van mantelcontract met ArboNed	Ja, ieder jaar
Stimuleren uitbreiding arbopakket	BBC: Via Stichting BASOB instellingen een financiële bijdrage verschaffen voor uitbreiding	Nee, de BBC heeft besloten hiervan af te zien.
Monitoring	WOB: Uitvoeren enquêtes in oktober 2003, 2004 en 2005. Opstellen conceptrapportage / eindevaluatie n.a.v. resultaten van de enquête	Ja, in 2003 en 2005
	BBC: Bespreken resultaten Vaststellen rapportages en eindevaluatie	Ja Ja

Conclusie

Bijna alle maatregelen die voorgenomen werden in het plan van aanpak zijn uitgevoerd. Een belangrijke uitzondering vormt de invoering van een branchebreed verzuimsysteem. De BBC besloot na vooronderzoek hiervan af te zien, onder andere omdat ArboNed een dergelijke standaard al bood en in staat bleek verzuimcijfers voor de sector te leveren. Ook van een (papieren) brochure verzuimbegeleiding is afgezien. Na gereedkoming van de training verzuimbegeleiding en de verzuimprotocollen bleek dat hiervoor beperkt belangstelling was. Veel bibliotheken hadden zelf al personeel getraind in verzuimbegeleiding. Het bleek dat de informatie die vanuit het convenant op Internet werd aangeboden voldoende steun bood aan de sector. Daarop is er van afgezien om ook nog een aparte brochure verzuimbegeleiding op te stellen.

2.2 Bereik maatregelen

In dit hoofdstuk gaan we nader in op de vraag of bibliotheken de maatregelen zoals voorgeschreven in het convenant hebben uitgevoerd. Tabel vijf toont een overzicht van de mate waarin maatregelen door bibliotheken zijn genomen.

Tabel 5: Maatregelen genomen door individuele Bibliotheken

Onderdeel PvA	Wat en wanneer	Stand van zaken Jan 2004 (n=110)	Stand van zaken Okt 2005 (n=51)
Plan van aanpak	Iedere organisatie heeft 10 oktober 2003 een individueel plan van aanpak ter uitvoering van het Arboconvenant	Ja: 74% Nee: 0% In planning '04: 26%	Ja: 86% Nee: 0% In planning '05: 14%
Invoeren rouleerschema's	Voor 10 oktober 2003 gerealiseerd	Ja: 95% Nee: 0% In planning '04: 5%	Ja: 96% Nee: 2% In planning '05: 0% N.v.t.: 2%
Aanpassen hoogte planken in kasten	Voor nieuwbouw, vergaande herinrichting of verbouw: vanaf 1 oktober 2002 Anderen: voor 10 oktober 2005. Bij grote problemen: programma voor realisatie opnemen in plan van aanpak	Ja: 33% Gedeeltelijk: 16% Nee: 13% In planning '04: 29% In planning later: 9%	Ja: 50% Gedeeltelijk: 8% Nee: 21% In planning '05: 6% In planning later: 15%
Aanpassen boekenkarren	Voor 10 oktober 2005 gerealiseerd	Ja: 68% Nee: 5% In planning '04: 27%	Ja: 84% Nee: 4% Gedeeltelijk: 2% In planning: 8% n.v.t.: 2%
Leners taken laten verrichten:	Als invoering van maatregel binnen drie jaar niet mogelijk is: programma en termijn voor realisatie opnemen in plan van aanpak	Ja: 7% Gedeeltelijk: 7% Nee: 67% In planning '04: 14% In planning later: 5%	Ja: 16% Gedeeltelijk: 4% Nee: 43% In planning '05: 10% In planning later: 25% n.v.t. 2%
Gebruik meetinstrument werk-druk	Invullen van het meetinstrument voor 15 januari 2003 Resultaten meenemen in het plan van aanpak	Ja: 84% Nee: 7% Te klein: 3% Vrijwilligers: 1% In planning '04: 5%	Ja: 88% Nee: 10% In planning '06: 2%

Schuifbalies vervangen door barcode-scanner	Schuifbalies vervangen door barcodescanner	Ja: 81% Nee: 14% In planning '04: 4% N.v.t.: 1%	Ja: 80% Nee: 10% In planning 2005: 4% In planning later: 6%
Uitvoeren RI&E	Iedere organisatie voert iedere 5 jaar een RI&E uit	Ja: 49% Nee: 22% In planning '04: 7% In planning '05: 1% Niet ingevuld: 21%	Ja: 64% Nee: 22% In planning '06: 10% Niet ingevuld: 4%
Procedure Ziekmelding	Alle ziekmeldingen verlopen via een vaste procedure	Ja: 96% Nee: 0% In planning '04: 4%	Ja: 100% Nee 0%
Protocol verzuimbegeleiding	Alle leidinggevenden binnen de organisatie gaan op een eenduidige en op reïntegratiegerichte manier om met zieke werknemers	Ja: 82% Nee: 9% In planning '04: 9%	Ja: 94% Nee: 6%

Bron WOB: Eerste en tweede monitor uitvoering arboconvenant, Oktober 2005

Conclusie

Alvorens conclusies uit de onderzoeken te trekken dient stil te worden gestaan bij het verschil in respons. In 2005 bleken veel minder bibliotheken bereid de monitor in te vullen dan het jaar ervoor. Enerzijds kan dit worden verklaard uit de hoge implementatiegraad die al in 2004 was bereikt. Voor veel bibliotheken leek het overbodig om nogmaals een monitor in te vullen. Daarnaast bleek dat bibliotheken (mede ook door het onderzoek naar werkdruk) 'onderzoeksmoeheid' vertoonden. Het is niet mogelijk om de effecten van het verschil in respons te kwantificeren.

De implementatiegraad van maatregelen uit het convenant is zeer hoog. Al in 2004 waren veel maatregelen door bibliotheken in gevoerd. Ook blijkt dat tussen 2004 en 2005 nog veel maatregelen zijn ingevoerd, met flinke stijgingen op onderwerpen als toepassing van de RI&E, aanpassing van kasten en karren en lers taken laten verrichten.

Per 2005 zijn bijna alle maatregelen zijn door het overgrote deel van de bibliotheken overgenomen en ingevoerd; met regelmatig implementatiegraden boven de 80%. Een uitzondering hierop vormen de maatregelen die verregaande verbouwingen van bibliotheken vergen. De invoering van apparatuur waarmee lers zelf taken verrichten en de aanpassingen van boekenkasten scoren lager dan veel andere maatregelen. In het convenant is opgenomen dat van bibliotheken wordt verwacht deze maatregelen te treffen als er toch al sprake is van nieuw- of verbouw van de bibliotheek. Wel blijkt dat ook bij deze maatregelen de implementatie gedurende de looptijd flink is toegenomen en dat een toenemend aantal bibliotheken voor deze aanpassingen plannen heeft.

3. Doelmatigheid en doeltreffendheid

In dit hoofdstuk gaan we achtereenvolgens in op de vraag in hoeverre de uitvoering van het convenant kan worden gezien als doelmatig en doeltreffend en op de vraag in hoeverre de resultaten en maatregelen van het convenant leiden tot duurzame en geborgde effecten.

3.1 Doelmatigheid

Bij de vaststelling van de doelmatigheid wordt de vraag beantwoord “hoe is het implementatieproces verlopen en wat zijn eventuele succes- en faalfactoren?”. We gaan achtereenvolgens in op een aantal vragen:

- waren de doelstellingen helder?
- Was het probleem herkenbaar en urgent?
- Waren maatregelen passend en effectief?
- Was de strategie om bibliotheken te bereiken goed?
- Wat was de rol van de projectorganisatie?
- Wat was de rol van de BBC?

Waren de doelstellingen helder?

Het convenant richtte zich op verzuim, fysieke belasting en werkdruk. Alleen voor verzuim is een heldere, meetbare doelstelling opgenomen. Voor fysieke belasting is weliswaar een heldere doelstelling opgenomen, maar is verzuimd deze doelstelling te operationaliseren. Voor werkdruk is in het geheel geen doelstelling opgenomen. Geconcludeerd kan worden dat de doelen van het convenant beter meetbaar hadden kunnen worden weergegeven.

Was het probleem herkenbaar en urgent?

De hoogte van het verzuim en de fysieke belasting komen uit het convenant naar voren als voor de sector herkenbare problemen. Bibliotheken zagen deze als voldoende urgent om tot actie over te gaan. Voor werkdruk verrichtten bibliotheken zelf een eerste meting met behulp van de werkdrukverkenner. Hieruit bleek dat werkdruk in het geheel geen probleem vormt voor de sector. Direct maatregelen rondom werkdruk zijn vervolgens nauwelijks getroffen.

Waren maatregelen passend en effectief?

Het convenant is vrij strict volgens het plan van aanpak uitgevoerd. Bijna alle maatregelen sloten goed aan bij de beleving en mogelijkheden van de bibliotheken, getuige ook de hoge implementatiegraad van veel van de maatregelen. Enkele maatregelen rondom verzuim (cursus verzuimbegeleiding, protocollen) bleken wat laat te komen. Mede gestimuleerd door de Wet Verbetering Poortwachter hadden veel bibliotheken al zelf trainingen verzuimbegeleiding ingekocht en/of verzuimprotocollen opgesteld.

Was de strategie om bibliotheken te bereiken goed?

Het convenant is vrijwel geheel uitgevoerd met gebruikmaking van bestaande instituties en communicatiekanalen, met name door een medewerker en de website van de Werkgeversvereniging Openbare Bibliotheken in te zetten. Dit blijkt een uitstekende keuze. Doorgaans werden zo alle bibliotheken bereikt. Bovendien namen bibliotheken voorstellen uit de sector over en implementeerden zij de gewenste maatregelen.

Achteraf bezien had het contact met het veld nog beter gekund, vooral wat betreft het verkrijgen van input uit het veld. Voor de ontwikkeling van instrumenten en voorlichtingsmiddelen werd per deelproject op ad hoc basis een kleine klankbordgroep ingesteld. Een grotere permanente klankbordgroep die bij de gehele uitvoering van het convenant betrokken zou zijn geweest (inclusief het opstellen van het plan van aanpak) had mogelijk kunnen bijdragen aan nog betere planvorming en –uitvoering.

Niet zo goed ging de startbijeenkomst. Gepland was om het convenant met een grote, feestelijke bijeenkomst van start te laten gaan. Gedacht werd aan een bijeenkomst met ongeveer 120 tot 150 deelnemers. Uiteindelijk waren er slechts 35 aanwezigen, waarvan een deel als BBC-lid of uitvoerder al bij het convenant was betrokken. Met name de achterban van de bonden bleek onvoldoende interesse in de bijeenkomst te hebben; geen enkele vertegenwoordiger uit deze doelgroep was aanwezig.

Wat was de rol van de projectorganisatie?

Materieel werd de uitvoering van het convenant door de sociale partners zelf ter hand genomen. Met name de WOB heeft veel tijd en moeite gestoken in het realiseren van het convenant. Het hart van de uitvoeringsorganisatie lag bij Christine Oyen van de WOB. Zij verzorgde de uitvoering van de helpdesk, communicatieactiviteiten, de monitor, instrumentontwikkeling en aansturing van externe partijen.

Een klein deel van de activiteiten in het plan van aanpak werd door de vakbonden uitgevoerd. Gebleken is dat de bonden vaak niet of met moeite aan deze uitvoering gevolg kon geven, veelal door gebrek aan mankracht.

Een extern adviesbureau (Spinner inspiratie advies) zorgde voor ondersteuning en adviseren bij de uitvoering, met name op het vlak van aanbestedingen, contractering, planning en financieel beheer.

Het Centrum Arbeidsverhoudingen OverheidsPersoneel (CAOP) verzorgde secretariële ondersteuning van de BBC.

De formele uitvoerder van het arboconvenant was de Stichting Beheer Arbeidsmarktmiddelen Sector Openbare Bibliotheken (BASOB), hetgeen in de praktijk vooral neerkwam op het verzorgen van het financiële beheer. Twee knelpunten zorgden daarbij voor veel extra werk. Ten eerste de verschillende eisen die de financiers van het convenant stelden. De bijdrage van de sociale partners werd feitelijk geleverd in de vorm van een subsidie van het Ministerie van OCW. De Ministeries van SZW en OCW hanteerden verschillende methodieken voor het verstrekken van subsidies en stelden verschillende eisen aan de verslaglegging, waardoor het voor BASOB tijdrovend was om een administratie bij te houden die naar tevredenheid van beide subsidiënten was.

Hinderlijk voor de uitvoering van het convenant was tevens het besluit van het Ministerie van OCW om de financiële steun aan de stichting BASOB stop te zetten. De financiële onzekerheid die hier gedurende een periode van ruim een half jaar uit voortvloeide heeft projecten in het convenant vertraagd. Uiteindelijk leverde met Ministerie van OCW de toegezegde bijdrage en werden de geplande projecten uitgevoerd.

Wat waren de rollen van de BBC en haar partners?

De BBC stuurde in het algemeen op hoofdlijnen, op enige afstand van de uitvoerders en stelde zich redelijk volgend op ten opzichte van de uitvoerders. De onderlinge samenwerking in de BBC was over het algemeen goed.

De WOB heeft zich niet alleen bij de uitvoering de trekker van het convenant getoond. Al voordat het convenant werd ondertekend toonde de WOB een voortrekkersrol door haar eigen achterban over te halen om mee te doen. Bibliotheken stonden aanvankelijk sceptisch tegenover het convenant, voornamelijk omdat enkele maatregelen in het plan van aanpak ten koste zouden kunnen gaan van de (grootte van de) collectie.

3.2 Doeltreffendheid

In dit hoofdstuk gaan we nader in op de doeltreffendheid van het convenant. Voor zover gemeten, waarden de bibliotheken de aangeboden maatregelen. Dit blijkt ook uit de hoge implementatiegraad. Maar het blijkt niet mogelijk om een directe relatie te leggen tussen de maatregelen die bibliotheken hebben getroffen en de gemeten eindresultaten. Er zijn teveel andere mogelijke oorzaken die veranderingen in verzuim, werkdruk of fysieke belasting kunnen verklaren, zoals bijvoorbeeld de invoering van de Wet Verbetering Poortwachter of de economische conjunctuur die gedurende de periode van het convenant terugliep.

Wel bleek uit gesprekken met verschillende bibliotheken dat er een (gepercipieerd) verband bestaat tussen een maatregel en resultaat. Bibliotheken die in- en uitleenapparatuur hebben ingevoerd waarmee leners zelf alle handelingen verrichten en die het opruimen van boeken (grotendeels) laten verrichten door apart hiervoor aangenomen medewerkers (meestal scholieren die dit part-time doen) melden dat fysieke belasting voor het vaste personeel (bijna) geen issue meer is.

3.3 Duurzaamheid van de resultaten

Veel van de maatregelen die bibliotheken hebben getroffen zijn in aard duurzaam. Andere apparatuur, karren, kasten zullen niet worden terugvervangen zodra het convenant is afgelopen. Daarnaast blijkt dat de plannen van aanpak die bibliotheken hebben gemaakt de convenantsperiode overstijgen. Een flink aantal bibliotheken heeft na de convenantsperiode nog wijzigingen van apparatuur en kasten gepland die voortvloeien uit de afspraken die in het convenant zijn gemaakt.

Hoewel werkdruk geen issue bleek, is afgesproken dat vragen over werkdruk zullen worden opgenomen in een medewerkerstevredenheidsonderzoek dat jaarlijks in de sector wordt uitgevoerd. De digitale RI&E die in het kader van het convenant is ontwikkeld zal bij de WOB in beheer blijven en zo voor de sector beschikbaar blijven.

3. 4 Borging van de resultaten

Het grootste deel van het ontwikkelde instrumentarium blijft voor de sector behouden. De WOB beheerde al instrumenten als de digitale RI&E, verzuimprotocollen, et cetera en zal dat blijven doen. De WOB zal ervoor zorgdragen dat de digitale RI&E indien nodig wordt aangepast aan veranderende eisen.

4. Kosten en baten

In dit hoofdstuk gaan we in op de kosten en baten van het convenant. We gaan achtereenvolgens in op de kosten, de baten en een afweging van de kosten tegen de baten.

4.1 Kosten

Bij het afsluiten van het convenant stelden het Ministerie van SZW en de sociale partners ieder EU 269.059,- ter beschikking. De totaal te besteden middelen bedroegen daarmee EU 538.118,-

In werkelijkheid is aan het convenant EU 438.079,- besteedt. In bijlage B treft u een eind-overzicht van de financiën met onder andere een verdeling naar begrotingsposten.

4.2 Baten

Het Ministerie van SZW heeft een model ontwikkeld om de baten van verzuimreductie, lagere WAO-instroom en reïntegratie in kaart te brengen. In dit convenant zijn geen effecten bekend op de WAO-instroom en de reïntegratie van langdurig zieke werknemers. Wel kunnen met behulp van het model de baten van de reductie in verzuim worden berekend. Tabel 6 geeft een overzicht van deze berekening voor het jaar 2005 ten opzicht van 2000.

Tabel 6: baten van verzuimreductie in 2005 t.o.v. 2000

aantal fte in de branche *	5.000		
gemiddelde loonsom *	€ 35.000		
verzuim bij aanvang convenant	6,30%	: in FTE	315
verzuim na afloop convenant	4,70%	: in FTE	235
reductie in verzuim	1,60%	: in FTE	80
Berekening besparing door de reductie in verzuim **			
totaal directe loonkosten	€ 42.000	(brutoloon plus 20% werkgeverslasten)	
indirecte loonkosten	€ 10.500	(30% van het brutoloon)	
verzuimkosten per werknemer	€ 29.400		
totale besparing bij 80 FTE minder verzuim:	€ 2.352.000		

* Bron: Werkgeversvereniging Openbare Bibliotheken

** Methode: Ministerie van Sociale Zaken en Werkgelegenheid

Volgens dezelfde rekenmethode is het mogelijk voor alle convenantsjaren het verschil in verzuimkosten ten opzichte van het basisjaar te berekenen. Zoals blijkt uit tabel 7 bedraagt voor de gehele convenantsperiode de besparing dan EU 8.673.000,-

Tabel 7: besparing verzuimreductie in de periode 2002-2005 (t.o.v.) het verzuimniveau in 2000

	2002	2003	2004	2005
verzuimpercentage	5,00%	4,90%	4,70%	4,70%
besparing	€ 1.911.000	€ 2.058.000	€ 2.352.000	€ 2.352.000
Totale besparing 2002-2005				€ 8.673.000

4.3 Kosten versus baten

De besparingen die de branche heeft gerealiseerd door een daling van het verzuim overstijgen de kosten van het convenant ruimschoots. Een uitspraak over het 'rendement' van het convenant is echter niet mogelijk. Ten eerste kan niet worden aangetoond in welke mate de daling in verzuim het gevolg was van maatregelen uit het arboconvenant. Ten tweede zijn alleen de baten van verzuim uitgedrukt, secundaire effecten van het convenant op het vlak van fysieke belasting, werkdruk en (afgenomen) WAO-instroom komen niet tot uitdrukking. Ten slotte komen langdurige effecten (van bijvoorbeeld aanpassingen van kasten) niet in de baten tot uitdrukking.

De baten in de periode 2002-2005 overstijgen de kosten van het arboconvenant grofweg met een factor twintig. Een voorzichtige conclusie is dat het convenant rendabel zou zijn als de totale daling in het verzuim (van 1,6%) voor een twintigste deel door activiteiten uit het convenant zouden zijn veroorzaakt. Een door het convenant veroorzaakte daling van het verzuim met 0,1 procentpunt (van 6,3% naar 6,2%) maakt het convenant dus al rendabel. Of dit daadwerkelijk het geval is geweest is wel aannemelijk, maar niet aantoonbaar.

5. Conclusies en aanbevelingen

In dit hoofdstuk treft u achtereenvolgens de conclusies en aanbevelingen zoals deze door de BBC zijn geformuleerd.

5.1 Conclusies

Resultaten

Het convenant is deels geslaagd in haar doelstellingen. Het verzuim is veel meer gedaald dan gepland, de fysieke belasting is op meerdere vlakken afgenomen, maar waarschijnlijk niet met de gewenste twintig procent. De werkdruk is gelijk gebleven op een niveau dat duidt op de afwezigheid van te hoge werkdruk. Daarmee concludeert de BBC dat werkdruk ten onrechte als prioritair arborisico voor deze sector is aangemerkt en derhalve beter geen onderdeel van het convenant had kunnen uitmaken.

De BBC concludeert met spijt dat het onmogelijk is een directe relatie te leggen tussen de ingezette middelen en de gemeten resultaten. Daarnaast vindt de BBC het jammer dat enkele voornemens onvoldoende waren geoperationaliseerd of gekwantificeerd.

Uitvoering

De BBC is tevreden over de uitvoering van het convenant. Het plan van aanpak is in ruime mate waargemaakt. De BBC is zeer tevreden over de implementatiegraad van maatregelen; deze is bijzonder hoog, zeker in vergelijking met andere arboconvenanten. Ook stemt het tevreden dat bibliotheken aangeven sommige maatregelen in de toekomst nog te zullen uitvoeren.

De keuze om de uitvoering van het convenant door de WOB te laten verrichten heeft goed uitgedaan. Dit is niet alleen effectief gebleken, maar ook (kosten)efficiënt omdat voor alle communicatie van de bestaande kanalen gebruik kon worden gemaakt. Ook het feit dat opgedane kennis behouden blijft en dat een deel van het instrumentarium na de convenantsperiode in beheer en onderhoud van de WOB blijven stemt de BBC tevreden. Een kans voor verbetering ziet de BBC in het instellen van een grotere, permanente klankbordgroep die uit vertegenwoordigers uit 'het veld' bestaat. Door deze klankbordgroep te laten adviseren bij het opstellen en uitvoeren van de plannen kan de kwaliteit daarvan verbeteren.

5.2 Aanbevelingen van de BBC

Mede door het vervallen van subsidie hiervoor wordt het paritaire fonds (de stichting BASOB) van werkgevers en werknemers in de sector per medio 2006 opgeheven. Hiermee vervalt de juridische entiteit die projecten zoals het arboconvenant mogelijk maakt. De BBC beveelt aan om te zoeken naar een mogelijkheid om dit gemis te compenseren.

De BBC hecht eraan dat een aantal van de maatregelen die voor bibliotheken uit het convenant voortvloeien ook in de toekomst worden voorgeschreven aan bibliotheken. De BBC geeft de sociale partners in overweging om hierover afspraken te maken. Een aanknopingspunt hiervoor vormt wellicht de toekomstige hervorming van de Arbwet. Per 1 januari 2007 wordt het voor sectoren mogelijk om sectorspecifieke catalogi met arbomaatregelen op te stellen. Mogelijk is een aantal van de maatregelen uit het convenant geschikt voor opname in een dergelijke catalogus.

Fysieke belasting in de bibli- otheek eindmeting

Neelen & Co

kwaliteit in officemanagement
Zairestraat 5
2622 ER DELFT

T 015 2577235

Inhoud

Inhoud	1
Eindmeting fysieke belasting	2
Inleiding	2
Samenstelling responsgroep	2
Fysieke belasting	2
Veroorzaakt het werk klachten?.....	3
Hebben de klachten hun oorzaak in het werk in de bibliotheek?.....	3
Inrichting van de bibliotheek	4
De wijze van innemen en uitlenen	4
Het Arboconvenant.....	5
<i>Afspraak 1: Rouleren</i>	5
<i>Afspraak 2: hoogte van de planken</i>	5
<i>Afspraak 3: leners logistieke taken laten uitvoeren</i>	5
<i>Afspraak 4: informatiepakket gezond werken</i>	6
<i>Afspraak 5: schuifbalies vervangen</i>	6
Tot slot: de omgeving	6
Samenvatting en conclusies	7
Bijlage 1: alle feiten op een rij.....	8
Bijlage 2: de vragenlijst.....	14

EINDMETING FYSIEKE BELASTING

Inleiding

In september 2000 is er gestart met een onderzoek naar de fysieke belasting in de bibliotheek. Binnen dit onderzoek is gekeken naar knelpunten, normen en oplossingen. Het onderzoek is de basis geweest voor het opzetten van een Arboconvenant. Dit convenant is in oktober 2002 van start gegaan met een duur van 3 jaar. Nu het convenant afloopt is er een eindmeting gedaan naar de fysieke belasting in de bibliotheek. Net als de nulmeting is dit gedaan via een vragenlijst gericht op de medewerkers van de bibliotheek die zich (vooral) bezig houden met de logistieke verwerking van de boeken en audiovisuele middelen.

De opzet van de vragenlijst is vrijwel identiek aan die van de nulmeting. Gezien de hoeveelheid vragenlijsten die de bibliotheekmedewerkers recentelijk hebben moeten invullen, is gekozen voor een compacte versie, zodat de bereidheid om mee te doen groot genoeg zou zijn. De eindmeting geeft een beeld van de fysieke belasting en hoe de bibliotheekmedewerker die ervaart. Het is *geen* evaluatie van het convenant.

In dit hoofdstuk worden de belangrijkste conclusies beschreven. In bijlage 1 worden alle feiten op een rij gezet en in bijlage 2 staat de vragenlijst zoals deze naar de medewerkers is verzonden.

Samenstelling responsgroep

De responsgroep van de eindmeting heeft alle kenmerken die bekend zijn van bibliotheekmedewerkers: een zeer hoog percentage vrouwen (bijna 90%), een *hoge* gemiddelde leeftijd (48 jaar, 80% is 40 jaar of ouder) en lang werkzaam in de bibliotheekwereld (45% werkt langer dan 15 jaar in de bibliotheek).

De samenstelling van de medewerkers die aan de eindmeting heeft deelgenomen is vrijwel gelijk aan die van de deelnemers aan de nulmeting, zij het dat ze iets ouder zijn geworden. Het aandeel leidinggevenden in de responsgroep is in 2005 kleiner dan in 2000 (22.4% vs 31.9%)

Het verloop onder de bibliotheekmedewerkers is vrij klein en uit de eindmeting blijkt dat 70% van "nieuwe" medewerkers (werkt 5 jaar of minder in de bibliotheek) 40 jaar of ouder is.

Fysieke belasting

Is het werken in de bibliotheek er lichter op geworden vergeleken met vijf jaar geleden? In de vragenlijst wordt gevraagd naar hoe zwaar de medewerkers de verschillende werkzaamheden ervaren.

Aan de medewerkers is gevraagd om door middel van een rapportcijfer aan te geven hoe zwaar (lichamelijk) men de verschillende werkzaamheden in de bibliotheek vindt. Daarbij is onderscheid gemaakt tussen boeken (B) en Audio Visuele Middelen (AVM). De volgende aanduidingen zijn daarbij gehanteerd:

1 = heel erg zwaar	6 = niet echt zwaar
2 = erg zwaar	7 = redelijk licht
3 = behoorlijk zwaar	8 = licht
4 = zwaar	9 = erg licht
5 = gemiddeld zwaar	10 = heel erg licht

In de tabel hieronder een samenvatting:

	Innemen	Uitlenen	Sorteren	Transporteren	Bergen	Opruimen	Overige taken
<input type="checkbox"/> boeken							
2000	6.5	6.3	6.5	6.0	5.7	6.0	7.0
2005	6.3	6.5	6.2	6.1	5.8	5.8	7.0
<input type="checkbox"/> AVM							
2000	7.3	7.0	7.4	7.1	6.8	6.7	7.6
2005	7.2	7.0	7.2	7.2	7.0	7.1	7.4
<i>niet leidinggevenden</i>							
<input type="checkbox"/> boeken							
2000	6.3	6.4	6.2	5.5	5.1	5.3	6.5
2005	6.1	6.4	6.1	6.0	5.6	5.6	6.9

Tabel 1 de ervaren zwaarte van het werk

Over het algemeen wordt het werk in 2005 door de niet leidinggevenden als iets minder zwaar ervaren dan vijf jaar geleden. De zwaarste taken blijven, net zoals in 2000, het bergen (plaatsen van de boeken in de kasten) en het opruimen van de kasten (5.8).

De niet leidinggevenden (veelal de medewerkers die zich het meeste bezighouden met de logistieke verwerking van de boeken) vinden het plaatsen van de boeken in de kasten en het opruimen van de kasten minder zwaar dan vijf jaar geleden.

Belangrijkste punten

- Mannen beoordelen het werk als minder zwaar dan de vrouwen (verwerken boeken ♂ 6.6 tegenover♀ 6.0) Dit was ook in 2000 het geval.
- De niet leidinggevenden ervaren het werk als zwaarder dan de leidinggevenden. Dat is niet verwonderlijk aangezien deze medewerkers meer logistieke taken verrichten.
- Medewerkers die ouder zijn dan 50 jaar vinden het werk nog iets zwaarder (= 5.9)
- Nieuwe medewerkers (5 jaar of minder werkzaam in de bibliotheek) ervaren het verwerken van de boeken over het algemeen als zwaarder (5.8) dan de “oude rotten in het vak” (langer dan 20 jaar werkzaam in de bibliotheek) (6.1).

Veroorzaakt het werk klachten?

In 2000 had 70% van de respondenten één of meer klachten, in 2005 zijn dat er niet echt veel minder geworden (66%). In de tabel hieronder staan de meest genoemde klachten.

<i>Klachten</i>	<i>2005</i>	<i>Klachten</i>	<i>2000</i>
nek- en/of schouderklachten	32%	nek- en/of schouderklachten	38%
rugklachten	25%	rugklachten	30%
klachten aan polsen/handen	19%	klachten aan benen/voeten	26%

Tabel 2 meest genoemde klachten

Wat opvalt is dat als gekeken wordt naar klachten aan het bewegingsstelsel¹, er een aardige daling is opgetreden: in 2000 had nog 27.6% van de respondenten geen enkele klacht aan het bewegingsstelsel, in 2005 is dit opgelopen tot 41.5%.

Hebben de klachten hun oorzaak in het werk in de bibliotheek?

Men geeft ongeveer in de helft van alle gevallen aan dat de klachten (mede) worden veroorzaakt door het werk, dit was ook zo bij de nulmeting.

De top 3 van klachten waarvan de medewerkers vinden dat deze (mede) is ontstaan door het werk is identiek aan die van de nulmeting, de percentages daarentegen zijn licht tot matig gestegen.

Top 3 (mede veroorzaakt door werk)	2005	2000
Klachten aan armen/ellebogen	71.9%	62.5%
Klachten aan polsen/handen	54.3%	52.5%
Klachten aan nek/schouders	50.8%	46.2%

Tabel 3 klachten (mede) veroorzaakt door werk

Het bundelen van de klachten tot klachten aan het bovenlichaam, onderlichaam en klachten die samenhangen met de mentale belasting geeft het volgende beeld weer:

Samengestelde variabelen	2005	2000
Bovenlichaam Nek/schouder, armen/ellebogen, polsen/handen	45.9%	51.5%
Onderlichaam Rug, benen/voeten	34.4%	43.4%
Mentale belasting Hoofdpijn, gespannenheid, prikkelbaarheid, moedeloosheid	25.1%	39.0%

Tabel 4 samengestelde variabelen

Opvallend is de sterke daling aan klachten veroorzaakt door mentale belasting (tijdens de nulmeting 39.0%) ($p=0.008$)

Er zijn minder klachten aan het boven- en onderlichaam dan in 2000, maar er is geen significant verschil.

Net als in 2000 is er geen verband tussen de leeftijd en de klachten.

Uit het onderzoek blijkt overigens wel dat medewerkers die 15 jaar of meer werkzaam zijn in de bibliotheek meer nek/schouderklachten (39.1% vs 25.3%) en ook meer klachten aan het bovenlichaam (55.4% vs 36.3%) hebben dan medewerkers die nog niet zo lang in de bibliotheek werken ($p=0.045$ resp $p=0.009$).

Bij een vergelijking tussen de filialen en centrales blijkt dat de medewerkers die in een centrale werken méér klachten hebben aan de benen en/of voeten dan de medewerkers die in een filiaal werken (21.1% vs 8.0%; $p=0.038$).

Als er gekeken wordt naar zelfstandige bibliotheken en bibliotheken die zijn aangesloten bij een Provinciale Bibliotheek Centrale (PBC) dan blijkt dat de medewerkers uit de zelfstandige

¹ Klachten aan: nek/schouder-rug-armen/ellebogen-polsen/handen-benen/voeten

bibliotheken significant meer klachten aan de polsen en/of handen te hebben dan de collega's van de PBC-bibliotheken (25.9% vs 8.5%; $p=0.003$).

Inrichting van de bibliotheek

Men is over het algemeen tevreden over de inrichting van de bibliotheek.

De vier meest genoemde knelpunten qua inrichting worden hieronder genoemd:

<i>Knelpunten</i>	2005	2000
1 Geen goede boekenkarren (3)	16.2%	15.5%
2 Onvoldoende ruimte om het werk goed te verrichten (1)	15.4%	19.5%
3 Niet prettig werken aan de inname balies (2)	12.9%	19.4%
4 Obstakels bij het rijden met de boekenkarren (6)	12.8%	7.7%

Tabel 5 *knelpunten*

Wat opvalt, is dat de boekenkarren, in vergelijking met vijf jaar geleden meer als een probleem worden gezien. Andersom geldt dit overigens voor de uitleenbalies, nu uit de top 4 verdwenen, in 2000 nog goed voor een 4^e plaats (14.8% vond het toen niet prettig werken aan de uitleenbalies, nu 10.4%).

Opvallend is wel dat leidinggevendenden de karren slechter beoordelen dan niet leidinggevendenden ($p=0.009$).

De wijze van innemen en uitlenen

Het overgrote deel van de medewerkers doet het innemen en uitlenen van de boeken met een handscanner (70%) gevolgd door de vaste scanner (31%), schuifbalie (13%) en zelfscanner (8%). 34% werkt bij het innemen van de boeken met een brievenbus.

Hieronder de meest opvallende conclusies als de manier van scannen vergeleken wordt met het aantal klachten:

- De medewerkers uit bibliotheken die de boeken innemen via een brievenbus hebben significant *meer* klachten aan de armen en/of ellebogen dan medewerkers die geen brievenbus in de bibliotheek hebben staan ($p=0.041$)
- Medewerkers met een handscanner hebben zowel bij het innemen als bij het uitlenen *minder* klachten aan de polsen en handen dan medewerkers die geen handscanner gebruiken ($p=0.002$ resp $p=0.047$). Ook hebben ze *minder* last van de benen/voeten ($p=0.027$)
- De medewerkers die de boeken innemen en uitlenen met de handscanner hebben *minder* fysieke klachten dan de medewerkers die niet met een handscanner werken (innemen $p=0.008$; uitlenen $p=0.029$).
- Medewerkers die boeken innemen met een vaste scanner hebben significant *meer* rugklachten ($p=0.024$)

Het Arboconvenant

In het Arboconvenant zijn vijf afspraken opgenomen over de fysieke belasting. Deze vijf punten worden hieronder besproken in relatie met de uitkomst van de eindmeting.

Afspraak 1: Rouleren

Door steeds verschillende taken uit te voeren worden verschillende soorten belasting afgewisseld. Denk bijvoorbeeld aan de afwisseling tussen zitten, staan en lopen. In het convenant is een aantal "rouleer-regels" opgenomen.

Uit de eindmeting blijkt dat er (significant) *meer* gerouleerd wordt in de bibliotheken ($p=0.017$) dan tijdens de nulmeting.

Afspraak ②: De hoogte van de onderste en bovenste plank van de kast en de boekenkar

Als boeken laag in de kast of op de kar gezet moeten worden moet de bibliotheekmedewerker bukken. Dit is belastend voor het lichaam. Ook als de boeken hoog in de kast weggezet moeten worden wordt het lichaam belast: dit "boven je macht werken" is belastend voor de nek (omhoog kijken) en de schouders (omhoog reiken). In het convenant zijn een aantal regels opgenomen om te voorkomen dat men te vaak moet bukken of hoog reiken.

De bovenste plank is in 2005 minder een probleem voor medewerkers dan in 2000. 21.2% geeft nu aan de bovenste plank als te hoog te ervaren, tegenover 32.1% in 2000 ($p=0.03$)

De onderste plank blijft een probleem. 41% van de respondenten geeft aan dat de onderste planken van de kasten erg laag zijn. Vijf jaar geleden was dit percentage even groot. Leidinggevendenden geven overigens aan de onderste plank minder als een probleem te zien (80% van de leidinggevendenden vindt het geen probleem, tegenover 53% van de niet leidinggevendenden) $p=0.008$

De oudere medewerker (> 48 jaar) heeft meer problemen met de hoge en lage boekenplanken dan de jongere (≤ 48 jaar) $p=0.001$ bovenste plank, $p=0.038$ onderste plank.

In de centrales vinden medewerkers de hoogte van de onderste plank een groter probleem dan in de filialen (46.2% vs 28.0%: $p=0.044$).

Dat er weinig verschil is, heeft waarschijnlijk ook te maken met de randvoorwaarden voor de regels in het convenant:

Bibliotheken die een nieuwbouw, ingrijpende verbouwing of herinrichting ondergaan zijn *verplicht* daarin de kasten aan te passen zoals hierboven beschreven. Alle andere bibliotheken wordt dringend *aanbevolen* deze aanpassingen voor 10 oktober 2005 door te voeren.

In het geval er grote organisatorische of financiële bezwaren bestaan zodat tijdige invoering van deze maatregel binnen drie jaar niet mogelijk is dan is er in het plan van aanpak van de individuele bibliotheek beschreven of, hoe en op welke termijn wel aan deze afspraak zal worden voldaan.

Afspraak ③: Leners bepaalde logistieke taken laten uitvoeren

Een deel van de fysiek zware taken die nu door de medewerkers wordt uitgevoerd kan ook door de lener gedaan worden. Dat betekent minder lichamelijke belasting (minder scannen bijvoorbeeld) en meer tijd voor het verstrekken van informatie en het optimaliseren van de dienstverlening.

In 2000 was er nog geen enkele medewerker binnen de responsgroep die daar mee te maken had, nu worden er bij 5.5% van de medewerkers de boeken ingenomen via een zelfscanner en bij 9.8% van de medewerkers de boeken uitgeleend via een zelfscanner. Hoewel dit een aardige stijging is, is het een te laag percentage om te vergelijken met de andere manieren van innemen en uitlenen van boeken.

Vergeleken met de nulmeting, zijn er nu ook meer medewerkers die werken in een bibliotheek die de boeken via een brievenbus inneemt (23.7% vs 34.4%: $p=0.035$)

Afspraak ④: het informatiepakket 'gezond werken'

Veel medewerkers zijn gewend om eerst aan de leners, dan aan de boeken en dan pas aan zichzelf te denken. De bewustwording over de fysieke belasting kan worden verbeterd. Hoe kan het werk op een gezonde manier uitgevoerd worden zonder aan kwaliteit te verliezen. Bibliotheken kunnen daarom een informatiepakket 'gezond werken' bestellen bij de WOB.

Dit pakket bestaat uit een video en een werkmap. De video geeft voorlichting over een juiste lichamelijke houding en bijpassende werktechnieken. De werkmap bevat een aantal hulpmiddelen om fysieke belasting daadwerkelijk aan te pakken. Bibliotheken wordt met nadruk *aanbevolen* het informatiepakket aan te schaffen.

In de eindmeting is gevraagd of de medewerker een instructie gehad heeft over het gezond uitvoeren van het werk én of daarbij gebruik gemaakt is van het hier bovengenoemde informatiepakket. Ruim de helft van de medewerkers heeft een instructie gehad (53.3%). En de helft daarvan (27.8%) heeft daarbij gebruik gemaakt van het informatiepakket.

Er is geen relatie gevonden tussen het volgen van een instructie en het hebben van fysieke klachten.

Afspraak 9: schuifbalies voor magneetcodes vervangen door balies voor barcodes

Zowel aan de schuifbalie voor magneetcodes als aan de balie voor barcodes zal de medewerker repeterend werk verrichten. Bij een schuifbalie voor magneetcodes is de fysieke belasting echter groter door de ongunstige houdingen van armen en handen. Dit geldt vooral voor balies waarin ook een diefstalbeveiliging wordt geactiveerd.

Het aantal medewerkers dat met een schuifbalie werkt is afgenomen sinds 2000 (van 15.6 naar 12.6%). Van die 12% wordt de schuifbalie vaak genoemd samen met een andere manier van scannen (handscanner of vaste scanner). Dit zou kunnen betekenen dat de betreffende bibliotheek in een overgangsfase zit. Vijf jaar geleden waren er nog significante verschillen als het ging om fysieke klachten in relatie tot de schuifbalie. Nu zijn deze er niet.

Tot slot: de omgeving

Warmte en kou is een groot punt voor de medewerkers in de bibliotheek (53.6% van de medewerkers heeft last van warmte en/of koude op het werk). Omdat het een grote groep vrouwen is waarvan bijna de helft ouder is dan 45 gaat de gedachte uit naar het effect van de overgang. Er is geen verband tussen leeftijd en klachten over de omgevingstemperatuur gevonden.

Vooraf de warmte en benauwdheid in de zomer is voor velen een onaangename factor in het werk en veroorzaakt hoofdpijn en last van droge ogen.

Samenvatting en conclusies

De vragenlijst is in totaal door 183 medewerkers ingevuld. Het gaat om:

- Medewerkers die minimaal 16 uur per week werken
- Dit zijn voor het overgrote deel vrouwen (89.1%)
- Met een "hoge" gemiddelde leeftijd (48 jaar)
- En een lange loopbaan in de bibliotheek (45% werkt langer dan 15 jaar in de bibliotheek)

Het blijkt dat:

- Het bergen van de boeken en het opruimen van de kasten als het zwaarst worden ervaren (gemiddeld rapportcijfer 5.8)
- De niet leidinggevenden het werk zwaarder vinden dan de leidinggevenden.
- Over het algemeen het werk als iets minder zwaar wordt beoordeeld dan tijdens de nulmeting in 2000

Als het gaat om klachten, dan blijkt dat:

- Er is in 2005 minder melding gemaakt wordt van klachten dan in 2000 (65.6% vs 70.0%)
- Er significant minder mentale klachten worden genoemd vergeleken met de nulmeting (39.0% om 25.1%)
- Net als in 2000 de nek/schouder klachten en rugklachten de meest genoemde klachten zijn. Ook deze klachten worden in de eindmeting minder genoemd dan bij de nulmeting.
- Hoewel er minder klachten gemeld worden, worden de klachten wel vaker in verband gebracht met het werk.

Als het gaat om de wijze van innemen en uitlenen van de boeken:

- Het werken met de handscanner levert zowel bij het innemen als bij het uitlenen minder klachten aan de polsen/handen op dan een andere manier van registreren.
- Medewerkers die bij de inname van de boeken met een brievenbus werken hebben meer klachten aan armen en ellebogen dan de andere medewerkers
- Medewerkers die de boeken innemen met een vaste scanner hebben meer rugklachten dan andere medewerkers.

Verder:

- Medewerkers die langer (15 jaar of meer) in de bibliotheek werken hebben meer klachten aan het bovenlichaam dan medewerkers die nog niet zo lang in de bibliotheek werken
- In de centrales worden vaker klachten aan de benen en/voeten gemeld dan in de filialen

Met betrekking tot de afspraken in het Arboconvenant:

- De medewerkers rouleren vaker dan in 2000.
- De hoogte van de onderste plank is nog steeds een groot probleem De bovenste plank wordt minder als een probleem ervaren vergeleken met de nulmeting.
- In de eindmeting wordt vaker melding gemaakt van het gebruik van de zelfscanner dan tijdens de nulmeting. Er zijn (nog) geen relaties gevonden met het aantal klachten. Er wordt ook meer gebruik gemaakt van de brievenbus.
- Van de medewerkers die hebben deelgenomen aan de eindmeting heeft ruim 50% een instructie over gezond werken gevolgd. Ruim 50% daarvan heeft daarbij gebruik gemaakt van het informatiepakket *Gezond werken*
- Er wordt minder vaak gebruik gemaakt van de schuifbalie bij het innemen en uitlenen van de boeken. Veelal wordt de schuifbalie in combinatie gebruikt, wat zou kunnen duiden op een overgangsfase. In tegenstelling tot 2000 kunnen er nu geen klachten in verband gebracht worden met de schuifbalie.

Bijlage 1:
Alle feiten op een rij

De respons

Omdat de vragenlijst verzonden wordt in een periode waarin de bibliotheken meerdere dingen in moeten vullen (enquêtemoe) is het aantal vragen zo beperkt mogelijk gehouden. Gezien de korte looptijd van de evaluatie is gekozen om een groter aantal bibliotheken aan te schrijven (120 i.p.v. 80) om in ieder geval een representatieve responsgrootte te krijgen.

Er zijn 120 bibliotheken aangeschreven met het verzoek vijf vragenlijsten onder de medewerkers te verspreiden. De verdeling van deze bibliotheken naar type is terug te vinden in tabel 6.

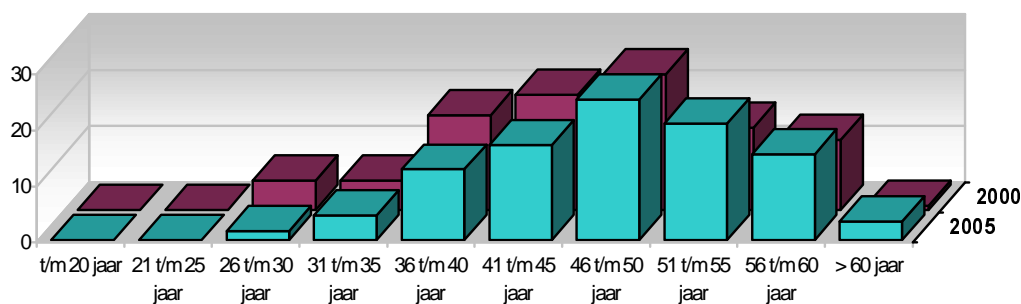
<i>Soort bibliotheek</i>	<i>Aantal verzonden</i>	<i>Aantal retour</i>
Zelfstandig:		
- centrale	37 x 5 = 185	82 (44.3%)
- filiaal	11 x 5 = 55	30 (54.5%)
Bij PBC aangesloten		
- centrale	56 x 5 = 280	51 (18.2%)
- filiaal	16 x 5 = 80	20 (25.0%)
Totaal	120 x 5 = 600	183 (30.5%)

Tabel 6 *respons*

Er zijn 195 vragenlijsten geretourneerd. Hiervan waren er 12 ingevuld door medewerkers die *minder* dan 16 uur per week in de betreffende bibliotheek werkzaam zijn. Deze vragenlijsten zijn buiten de resultaten gehouden. Blijft over een respons van 183.

Leeftijd

De gemiddelde leeftijd van de respondenten is 48 (47.9)jaar. Hieronder de verdeling per leeftijdscategorie. Maar liefst 80% is ouder dan 40 jaar.



Figuur 1 *leeftijdsverdeling*

Geslacht

Bijna 90% van de respondenten is vrouw.



Jaren werkzaam in de bibliotheek

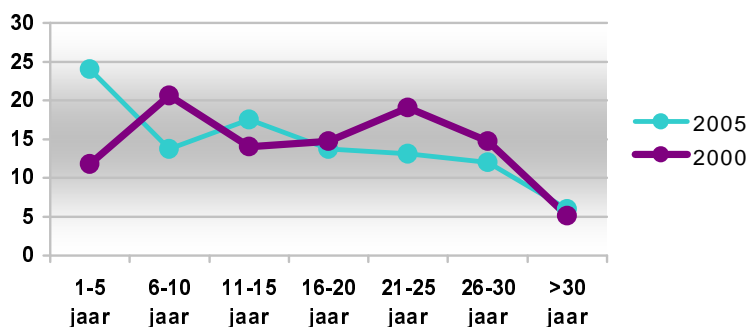
Gemiddeld zijn de medewerkers die aan de enquête meedoen 15.3 jaar werkzaam in de bibliotheek.

Aantal jaren	%
1 t/m 5 jaar	24.0%
6 t/m 10 jaar	13.7%
11 t/m 15 jaar	17.5%
16 t/m 20 jaar	13.7%
21 t/m 25 jaar	13.1%
26 t/m 30 jaar	12.0%
> 30 jaar	6.0%

N=183

Tabel 7 aantal jaren werkzaam in de bibliotheek

In figuur 2 is een vergelijking met de gegevens van de nulmeting in 2000 weergegeven.



Figuur 2 aantal jaren werkzaam in de bibliotheek (00-05)

Aantal personen werkzaam in de bibliotheek

Gemiddeld over alle ingevulde vragenlijsten blijken er 20.4 mensen in één bibliotheek te werken. Hierbij zijn incidentele invalkrachten niet meegeteld en vaste vrijwilligers wel.

Aantal uur per week werkzaam

Net als in de nulmeting is op de vragenlijst aangegeven dat *alleen* medewerkers die 16 uur of meer per week werkzaam zijn in de bibliotheek aan het onderzoek mee kunnen doen. De reden hiervoor is dat de medewerkers die meer dan 16 uur per week werken een beter beeld hebben van het werk. Ook is een minimum aan blootstelling nodig om een zinvolle uitspraak te kunnen doen over gezondheidsklachten. Door deze eis is de respons onder de grote bibliotheken hoger. Er werken immers meer medewerkers die aan deze eis kunnen voldoen. Het aantal uur dat men per week werkt is gemiddeld 24 (23.69).

Uur per week	%
16 t/m 20 uur	45.9
21 t/m 24 uur	11.5

25 t/m 28 uur	14.8
29 t/m 32 uur	19.7
32 t/m 36 uur	7.7
> 36 uur	0.5
N = 183	

Tabel 8 aantal uur/week werken

Leiding geven

<i>Geeft leiding</i>	<i>%</i>
Ja	22.4
Nee	77.6
N = 183	

Tabel 9 *leiding geven*

Gezondheidsklachten

Gevraagd is of men meer dan één maal per week klachten heeft. Men kon meerdere antwoorden aankruisen.

Soort klacht	% klacht	Van de medewerkers die aangegeven hebben één of meerdere klachten te hebben:		
		Is met deze klacht naar een arts* gegaan weest:	Heeft zich door deze klacht de afgelopen maand ziek gemeld:	Zegt dat de klacht (mede) ontstaan is door het werk:
Nek en/of schouders	32.2%	62.7%	5.1%	50.8%
Rug	24.6%	57.8%	6.7%	37.8%
Armen en/of ellebogen	17.5%	62.5%	6.3%	71.9%
Polsen en/of handen	19.1%	42.9%	5.7%	54.3%
Benen en/of voeten	17.5%	65,6%	6.3%	28.1%
Ogen	4.4%			25.0%
Hoofdpijn	15.8%	13.9%	10.3%	44.8%
Gespannenheid	12.6%	13.0%		52.2%
Prikkelbaarheid	3.3%	16.7%		50.0%
Moedeloosheid	3.8%	28.6%	14.3%	42.8%

Tabel 10 *gezondheid*

Er zijn 120 medewerkers (65.6%) die één of meerdere klachten hebben.

Klachten kenbaar gemaakt

100 van de 120 medewerkers met klachten hebben de klacht kenbaar gemaakt op het werk (83.3%).

Manier van werken

Het innemen en uitlenen van boeken kan op verschillende manieren plaatsvinden:

<i>innemen</i>		<i>% (van N=183)</i>	<i>Uitlenen</i>		<i>% (van N=183)</i>
Een handscanner	132	(72.1%)	Een handscanner	125	(68.3%)
Een vaste scanner	64	(35.0%)	Een vaste scanner	52	(28.4%)
Een schuifbalie	23	(12.6%)	Een schuifbalie	25	(13.7%)
Een brievenbus	63	(34.4%)	Een zelfscanner	18	(9.8%)
Een zelfscanner	10	(5.5%)			
<i>Combinaties zijn mogelijk</i>			<i>Combinaties zijn mogelijk</i>		

Tabel 11 wijze van innemen & uitlenen

Van de combinaties die genoemd worden is de combinatie van een handscanner en een vaste scanner de meest genoemde (veelal een handscanner in een houder). Er zijn relatief veel combinaties handscanner/schuifbalie, wat erop zou kunnen duiden dat de bibliotheek in een overgangsfase zit.

Zwaarte van innemen en uitlenen

Aan de medewerkers is gevraagd om door middel van een rapportcijfer aan te geven hoe zwaar (lichamelijk) men de verschillende werkzaamheden in de bibliotheek vindt. Daarbij is onderscheid gemaakt tussen boeken (B) en Audio Visuele Middelen (AVM). De volgende aanduidingen zijn daarbij gehanteerd:

1 = heel erg zwaar	6 = niet echt zwaar
2 = erg zwaar	7 = redelijk licht
3 = behoorlijk zwaar	8 = licht
4 = zwaar	9 = erg licht
5 = gemiddeld zwaar	10 = heel erg licht

	<i>Innemen</i>		<i>Uitlenen</i>		<i>Sorteren</i>		<i>Transporteren</i>		<i>Bergen</i>		<i>Opruimen</i>		<i>overig</i>	
	B	AVM	B	AVM	B	AVM	B	AVM	B	AVM	B	AVM	B	AVM
□	6.3	7.2	6.5	7.0	6.2	7.2	6.1	7.2	5.8	7.0	5.8	7.1	7.0	7.4
Cijfer	%	%	%	%	%	%	%	%	%	%	%	%	%	%
1					0.6	1.5								1.2
2					0.6		0.2							
3	4.6	1.5	1.7	1.5	2.9	1.5	2.9	0.9	1.8		1.2	0.9		1.2
4	3.4		1.2	1.5	2.3	1.5	5.3		4.8	2.4	10.5	0.9	0.6	1.2
5	16.7	5.1	16.2	7.1	19.4	4.5	19.9	4.7	34.1	9.4	27.9	8.0	8.1	1.2
6	35.1	23.4	35.3	24.4	37.1	15.9	35.1	20.8	38.9	23.6	40.1	22.1	26.7	15.3
7	19.0	30.7	22.0	30.4	21.1	34.1	22.2	35.8	14.4	29.1	12.8	32.7	27.9	31.8
8	19.0	25.5	19.7	20.7	14.9	26.5	11.7	24.5	6.0	22.8	7.6	23.0	32.0	32.9
9	1.1	8.0	2.9	6.7	1.1	9.1	1.8	8.5		7.1		7.1	3.5	9.4
10	1.1	5.8	1.1	5.2		5.3	0.6	4.7		5.5		5.3	1.2	5.9
N	174	137	173	135	175	132	171	106	167	127	172	113	172	85

Tabel 12 de ervaren zwaarte van het werk

- Het bergen van de boeken en het opruimen van de kasten worden als het zwaarst ervaren (□ 5.8)
- Het transporteren van de boeken komt als derde (□ 6.1)
- Het verwerken van de audiovisuele middelen wordt over het algemeen als minder zwaar ervaren dan het verwerken van boeken
- Als de overige taken buiten beschouwing worden gelaten, komt het gemiddelde voor het verwerken van de boeken op 6.1

Uitspraken

Aan de medewerkers is een aantal uitspraken voorgelegd met de vraag aan te geven in hoeverre men het eens is met deze uitspraken.

	<i>N</i>	<i>Ja</i>	<i>Valt wel mee</i>	<i>nee</i>
Wij hebben hier inname balies waaraan wij prettig kunnen werken	170	42.9%	44.1%	12.9%
Wij hebben hier uitleen balies waaraan wij prettig kunnen werken	173	49.7%	39.9%	10.4%
De <i>brievenbus</i> (het systeem waarbij klanten zelf hun boeken kunnen inleveren zonder dat ze gescand worden) werkt goed	85	68.2%	27.1%	4.7%
Het sorteren in onze bibliotheek is goed uitgedacht	177	52.0%	42.9%	5.1%
Wij hebben goede boekenkarren waarmee wij prettig kunnen werken	179	59.2%	24.6%	16.2%
Er zijn in onze bibliotheek obstakels aanwezig waardoor het werk met de boekenkar extra zwaar wordt	172	12.8%	29.7%	57.6%
Zoals wij in onze bibliotheek werken met de CD's/DVD's is goed uitgedacht	148	54.7%	35.1%	10.1%
Zoals wij in onze bibliotheek werken met de tijdschriften is goed uitgedacht	178	61.8%	34.4%	3.9%
Zoals wij in onze bibliotheek werken met de video's is goed uitgedacht	136	63.2%	27.9%	8.8%
In onze bibliotheek wordt gelet op gezond werken	176	48.9%	41.5%	9.7%
Kratten met boeken zijn bij ons niet te tillen	144	18.1%	64.6%	17.4%
Er is bij ons in de bibliotheek voldoende werkruimte om	182	57.7%	26.9%	15.4%

	<i>N</i>	<i>Ja</i>	<i>Valt wel mee</i>	<i>nee</i>
het werk goed te kunnen verrichten				
De bovenste planken van de kasten zijn voor mij erg hoog	179	21.2%	30.7%	48.0%
Er zijn in onze bibliotheek onvoldoende veilige opstapjes om op te gaan staan bij het hoog wegleggen van boeken of andere materialen	149	20.8%	22.1%	57.0%
De onderste planken van de kasten zijn voor mij erg laag (bukken)	180	41.1%	30.6%	28.3%
Er zijn in onze bibliotheek onvoldoende stoelen of krukjes om even te zitten bij het laag wegzetten van boeken of het opruimen van de kast	170	18.2%	22.9%	58.8%
Wij letten er op dat we niet meer dan 2 uur achter elkaar hetzelfde werk doen (<i>rouleren</i>)	178	73.0%	14.6%	12.4%
Ik heb vaak last van tocht op mijn werkplek*	95	13.7%	20.0%	66.3%
Ik heb vaak last van warmte of koude op mijn werkplek	183	53.6%	26.8%	19.7%

Tabel 13 *uitspraken*

Instructie

Er is gevraagd of de medewerker een instructie heeft gehad over het gezond uitvoeren van het werk. Ook is nagegaan of daarbij gebruik is gemaakt van het informatiepakket *Gezond werken in de bibliotheek*

	<i>ja</i>	<i>Nee</i>
Ik heb via onze bibliotheek instructie gehad over het gezond uitvoeren van mijn werk (N=182)	53.3%	46.7%
Zo ja, We hebben daarbij gebruik gemaakt van het informatiepakket <i>Gezond werken in de bibliotheek</i> (N=97)	27.8%	72.2%

Tabel 14 *gezond werken*

Bijlage 2:
de vragenlijst

Vragenlijst fysieke belasting in de bibliotheek

De vragenlijst is zo beperkt mogelijk gehouden, zodat het waarschijnlijk wel lukt om de lijst in 10 minuten in te vullen.

De vragenlijst is bedoeld voor de medewerkers die

- zich bezig houden met de logistieke verwerking van de boeken (in/uitleen, sorteren, (op)bergen etc).
- het werk al iets langer doen (minimaal 6 maanden)
- minstens 16 uur per week in de bibliotheek werken

Het is handig om de vragenlijst op de werkplek in te vullen.

Stuur de vragenlijst direct op als deze ingevuld. Hier moet de lijst naar toe:

Neelen & Co

T.a.v. Ellen Neelen

Zairestraat 5

2622 ER Delft

Bedankt alvast!

BLOK 1 Persoonlijke gegevens

Leeftijd:	jaar	<input type="checkbox"/> man	<input type="checkbox"/> vrouw
Hoeveel jaar werkt u al in een bibliotheek?	jaar	

In welke soort bibliotheek werkt u?
(slechts één antwoord mogelijk)

<input type="checkbox"/> centrale vestiging zelfstandige bibliotheek	<input type="checkbox"/> centrale vestiging van een bibliotheek aangesloten bij een Provinciale Bibliotheek Centrale (PBC)
<input type="checkbox"/> filiaal zelfstandige bibliotheek	<input type="checkbox"/> filiaal van een bibliotheek aangesloten bij een PBC
<input type="checkbox"/> bibliobus	<input type="checkbox"/> anders, nl

Hoeveel personen werken er ongeveer in deze bibliotheek?	personen
<i>(bij meerdere locaties: alléén het aantal personen invullen van de locatie waar u werkt; incidentele invalkrachten niet meerekenen, wel alle vrijwilligers die vast in de bibliotheek werken meetellen)</i>		
Hoeveel uur per week werkt u in de bibliotheek?	uur

Geeft u leiding aan andere medewerkers?

ja nee

BLOK 2 Gezondheid

Hebt u vaak (meer dan één maal per week) last van: (meerdere antwoorden zijn mogelijk)

	Nee	ja	Ik ben hiervoor naar een arts / paramedicus (bv fysiotherapeut) geweest	Ik heb mij hiervoor ziek gemeld in de afgelopen maand	De klacht is (mede) ontstaan door het werk
Nek en/of schouder(s)	<input type="checkbox"/>	<input type="checkbox"/>	<input type="checkbox"/>	<input type="checkbox"/>	<input type="checkbox"/>
Rug	<input type="checkbox"/>	<input type="checkbox"/>	<input type="checkbox"/>	<input type="checkbox"/>	<input type="checkbox"/>
Armen en/of ellebogen	<input type="checkbox"/>	<input type="checkbox"/>	<input type="checkbox"/>	<input type="checkbox"/>	<input type="checkbox"/>
Polsen en/of handen	<input type="checkbox"/>	<input type="checkbox"/>	<input type="checkbox"/>	<input type="checkbox"/>	<input type="checkbox"/>
Benen en/of voeten	<input type="checkbox"/>	<input type="checkbox"/>	<input type="checkbox"/>	<input type="checkbox"/>	<input type="checkbox"/>
Ogen	<input type="checkbox"/>	<input type="checkbox"/>	<input type="checkbox"/>	<input type="checkbox"/>	<input type="checkbox"/>
Hoofdpijn	<input type="checkbox"/>	<input type="checkbox"/>	<input type="checkbox"/>	<input type="checkbox"/>	<input type="checkbox"/>
Gespannenheid	<input type="checkbox"/>	<input type="checkbox"/>	<input type="checkbox"/>	<input type="checkbox"/>	<input type="checkbox"/>
Prikkelbaarheid	<input type="checkbox"/>	<input type="checkbox"/>	<input type="checkbox"/>	<input type="checkbox"/>	<input type="checkbox"/>
Moedeloosheid	<input type="checkbox"/>	<input type="checkbox"/>	<input type="checkbox"/>	<input type="checkbox"/>	<input type="checkbox"/>
Anders, nl		<input type="checkbox"/>	<input type="checkbox"/>	<input type="checkbox"/>	<input type="checkbox"/>
.....					
Indien u het idee hebt dat één van de gezondheidsklachten door het werk is ontstaan, wilt u dan hieronder aangeven wát volgens u de oorzaak is?					
Hebt u uw klachten kenbaar gemaakt op uw werk? <input type="checkbox"/> ja <input type="checkbox"/> nee <input type="checkbox"/> niet van toepassing					

BLOK 3 De inrichting van de werkplek

Wij werken bij de inname van boeken met een (meerdere antwoorden mogelijk)	<input type="checkbox"/> handscanner <input type="checkbox"/> vaste scanner <input type="checkbox"/> schuifbalie (ALS systeem)
<input type="checkbox"/> in combinatie met een zelfscanner	<input type="checkbox"/> brievenbus
.....	
Wij werken bij het uitlenen van boeken met een (meerdere antwoorden mogelijk)	<input type="checkbox"/> handscanner <input type="checkbox"/> vaste scanner <input type="checkbox"/> schuifbalie (ALS systeem)
<input type="checkbox"/> in combinatie met een zelfscanner	<input type="checkbox"/> brievenbus

Hoe zwaar (lichamelijk) vindt u de volgende taken? Geef daarbij een rapportcijfer				
1=heel erg zwaar 3=behoorlijk zwaar 5=gemiddeld zwaar 7=redelijk licht 9= erg licht 2=erg zwaar 4=zwaar 6=niet echt zwaar 8=licht werk 10=heel erg licht werk				
Taken	Alleen de boeken		Alleen de overige materialen (zoals CD's/video's)	
	cijfer	N.v.t.	Cijfer	N.v.t.
<i>Voorbeeld</i>	6	<input type="checkbox"/>	...	<input checked="" type="checkbox"/>
a. innemen	...	<input type="checkbox"/>	...	<input type="checkbox"/>
b. uitlenen	...	<input type="checkbox"/>	...	<input type="checkbox"/>
c. sorteren	...	<input type="checkbox"/>	...	<input type="checkbox"/>
d. transporteren (rijden met de boekenkar)	...	<input type="checkbox"/>	...	<input type="checkbox"/>
e. (op)bergen / terugzetten	...	<input type="checkbox"/>	...	<input type="checkbox"/>
f. opruimen van de kasten	...	<input type="checkbox"/>	...	<input type="checkbox"/>
g. overige taken*	...	<input type="checkbox"/>	...	<input type="checkbox"/>

* zoals administratie, informatie verstrekken, ontvangen bezoek, vergaderen

BLOK 4 Uitspraken

Wilt u aangeven of u het met de onderstaande uitspraken eens bent of niet
(slechts één antwoord mogelijk)

	ja	valt wel mee	nee	n.v.t.
Wij hebben hier inname balies waaraan wij prettig kunnen werken	<input type="checkbox"/>	<input type="checkbox"/>	<input type="checkbox"/>	<input type="checkbox"/>
Wij hebben hier uitleen-balies waaraan wij prettig kunnen werken	<input type="checkbox"/>	<input type="checkbox"/>	<input type="checkbox"/>	<input type="checkbox"/>
De "brievenbus" (het systeem waarbij klanten zelf hun boeken kunnen inleveren zonder dat ze gescand worden) werkt goed	<input type="checkbox"/>	<input type="checkbox"/>	<input type="checkbox"/>	<input type="checkbox"/>
Het sorteren in onze bibliotheek is goed uitgedacht	<input type="checkbox"/>	<input type="checkbox"/>	<input type="checkbox"/>	<input type="checkbox"/>
Wij hebben goede boekenkarren waarmee wij prettig kunnen werken	<input type="checkbox"/>	<input type="checkbox"/>	<input type="checkbox"/>	<input type="checkbox"/>
Er zijn in onze bibliotheek obstakels aanwezig waardoor het werk met de boekenkar extra zwaar wordt	<input type="checkbox"/>	<input type="checkbox"/>	<input type="checkbox"/>	<input type="checkbox"/>
Zoals wij in onze bibliotheek werken met de CD's is goed uitgedacht	<input type="checkbox"/>	<input type="checkbox"/>	<input type="checkbox"/>	<input type="checkbox"/>
Zoals wij in onze bibliotheek werken met de tijdschriften is goed uitgedacht	<input type="checkbox"/>	<input type="checkbox"/>	<input type="checkbox"/>	<input type="checkbox"/>

Zoals wij in onze bibliotheek werken met de video's is goed
uitgedacht



Hieronder kunt u als u dat wilt een toelichting geven:

Vervolg uitspraken

	Ja	Valt wel mee	Nee	n.v.t.
In onze bibliotheek wordt gelet op gezond werken	<input type="checkbox"/>	<input type="checkbox"/>	<input type="checkbox"/>	<input type="checkbox"/>
Kratten met boeken zijn bij ons niet te tillen	<input type="checkbox"/>	<input type="checkbox"/>	<input type="checkbox"/>	<input type="checkbox"/>
Er is bij ons in de bibliotheek voldoende werkruimte om het werk goed te verrichten	<input type="checkbox"/>	<input type="checkbox"/>	<input type="checkbox"/>	<input type="checkbox"/>
De bovenste planken van de kasten zijn voor mij erg hoog	<input type="checkbox"/>	<input type="checkbox"/>	<input type="checkbox"/>	<input type="checkbox"/>
Er zijn in onze bibliotheek onvoldoende veilige opstapjes om op te gaan staan bij hoog wegleggen van boeken of andere materialen	<input type="checkbox"/>	<input type="checkbox"/>	<input type="checkbox"/>	<input type="checkbox"/>
De onderste planken van de kasten zijn voor mij erg laag (bukken)	<input type="checkbox"/>	<input type="checkbox"/>	<input type="checkbox"/>	<input type="checkbox"/>
Er zijn in onze bibliotheek onvoldoende stoelen of krukjes om even te zitten bij laag wegzetten van boeken of opruimen van de kast	<input type="checkbox"/>	<input type="checkbox"/>	<input type="checkbox"/>	<input type="checkbox"/>
Wij letten er op dat we niet meer dan 2 uur achter elkaar hetzelfde werk doen (rouleren)	<input type="checkbox"/>	<input type="checkbox"/>	<input type="checkbox"/>	<input type="checkbox"/>
Ik heb vaak last tocht op mijn werkplek	<input type="checkbox"/>	<input type="checkbox"/>	<input type="checkbox"/>	<input type="checkbox"/>
Ik heb vaak last van warmte of koude op mijn werkplek	<input type="checkbox"/>	<input type="checkbox"/>	<input type="checkbox"/>	<input type="checkbox"/>
Hieronder kunt u als u dat wilt een toelichting geven:				

BLOK 5 als laatste

	Ja	nee
Ik heb via onze bibliotheek instructie gehad over het gezond uitvoeren van mijn werk	<input type="checkbox"/>	<input type="checkbox"/>
<i>Als u Ja heeft ingevuld:</i> We hebben daarbij gebruik gemaakt van het informatiepakket <i>Gezond werken in de bibliotheek</i>	<input type="checkbox"/>	<input type="checkbox"/>

Ontzettend bedankt voor het invullen van de vragenlijst

Je kunt deze lijst opsturen naar:
Neelen & Co, T.a.v. Ellen Neelen, Zairestraat 5, 2622 ER Delft.

Graag **uiterlijk vrijdag 16 september** versturen.

Bijlage B: Subsidieplanning per einde convenant

Arboconvenant Openbare Bibliotheken subsidieplanning		Vastgesteld door de BBC op de slotvergadering (9 maart 2006)														
alle bedragen inclusief BTW																
Euro	totaal			2003			2004			2005			2006			
	Project-plan	SZW	Basob	Project-plan	SZW	Basob	Project-plan	SZW	Basob	Project-plan	SZW	Basob	Project-plan	SZW	Basob	
1. Communicatie																
ontwikkelen en bijhouden website	19.867	9.934	9.934	7.955	3.978	3.978	11.912	5.956	5.956	0	0	0	0	0	0	
voorlichtingsbrochure	2.975	1.488	1.488	2.975	1.488	1.488	0	0	0	0	0	0	0	0	0	
nieuwsbrief	12.514	6.257	6.257	4.498	2.249	2.249	8.016	4.008	4.008	0	0	0	0	0	0	
voorlichtingsbijeenkomsten	14.796	7.398	7.398	9.732	4.866	4.866	5.065	2.532	2.532	0	0	0	0	0	0	
voorlichtingscampagne werknemersvertegenwoordigingen	4.094	2.047	2.047	0	0	0	4.094	2.047	2.047	0	0	0	0	0	0	
brochure verzuimbegeleiding	10.672	5.336	5.336	0	0	0	10.672	5.336	5.336	0	0	0	0	0	0	
overleg diverse convenantpartijen	36.128	18.064	18.064	0	0	0	36.128	18.064	18.064	0	0	0	0	0	0	
2. ontwikkeling checklist plan van aanpak	1.333	666	666	1.333	666	666	0	0	0	0	0	0	0	0	0	
3. helpdesk	34.385	17.193	17.193	15.869	7.934	7.934	18.516	9.258	9.258	0	0	0	0	0	0	
afsluiting convenant	2.414	2.414	0										2.414	2.414	0	
Subtotaal	139.178	70.796	68.382	42.362	21.181	21.181	94.403	47.201	47.201	0	0	0	2.414	2.414	0	
2. Instrumentarium																
informatiepakket gezond werken (ontwikkeling)	81.296	40.648	40.648	81.296	40.648	40.648	0	0	0	0	0	0	0	0	0	
ontwikkeling voorbeeldprotocollen ziekteverzuim en registratie	11.893	5.946	5.946	11.893	5.946	5.946	0	0	0	0	0	0	0	0	0	
branchespecifiek meetinstrument werkdruk (ontwikkeling) *	29.274	29.274	0	29.274	29.274	0	0	0	0	0	0	0	0	0	0	
vergoeding vragenlijst SKB	2.380	2.380	0		2.380	0										
ontwikkeling cursus verzuimbegeleiding	8.279	4.140	4.140	8.279	4.140	4.140	0	0	0	0	0	0	0	0	0	
ontwikkeling branchespecifieke RI&E	19.192	9.596	9.596	19.192	9.596	9.596	0	0	0	0	0	0	0	0	0	
Subtotaal	152.314	91.984	60.330	149.934	1.984	60.330	0	0	0	0	0	0	0	0	0	
4. Monitoring en evaluatie																
eindmeting fysieke belasting	4.577	0	4.577							4.577		4.577	0	0	0	
opstellen eindrapport	5.087	0	5.087									5.087	0	0	0	
borging en afsluiting convenant										0			0	0	0	
jaarlijkse meting	23.385	6.861	16.525	13.722	6.861	6.861	0	0	0	9.664	0	9.664	0	0	0	
5. Ondersteuning uitvoeringsorganisatie																
secretariaat	16.128	6.036	10.092	7.167	3.181	3.987	5.710	2.855	2.855	3.250		3.250	0	0	0	
proces-/projectbegeleiding	76.309	27.980	48.329	36.741	18.371	18.371	19.219	9.609	9.609	20.349	0	20.349	0	0	0	
Subtotaal	92.436	34.016	58.421	43.909	21.551	22.357	24.929	12.464	12.464	23.599	0	23.599	0	0	0	
TOTAAL excl instrument werkdruk	407.314	203.657	203.657	252.306	118.77	110.729	119.332	59.666	59.666	33.263	0	33.263	2.414	2.414	0	
Bonus																
subsidie meetinstrument werkdruk																
- bonus subsidie instrument werkdruk	29.274	29.274	0	29.274	29.274	0										
- bonus subsidie vragenlijst SKB	2.380	2.380	0	2.380	2.380	0										
Totaal extra subsidie instrument werkdruk	31.654	31.654	0	31.654	1.654	0	0	0	0	0	0	0	0	0	0	
TOTAAL incl bonus instrument werkdruk	438.968	235.311	203.657	283.960	173.231	110.729	119.332	59.666	59.666	33.263	0	33.263	2.414	2.414	0	
Financiering in procenten (ex meetinstr. Werkdruk)	Totaal	2003	2004	2005	2006											
Basob	50,0%	43,9%	50,0%	100,0%	0,0%											
subsidie van ministerie van SZW	50,0%	56,1%	50,0%	0,0%	100,0%											
extra subsidie van SZW voor meetinstrument werkdruk	31.654	31.654	0	0	0											

